

DREW TECHNOLOGIES

AN OPUS COMPANY



CARDAQ3 PLUS 3

INSTRUKCJA OBSŁUGI

Spis treści:

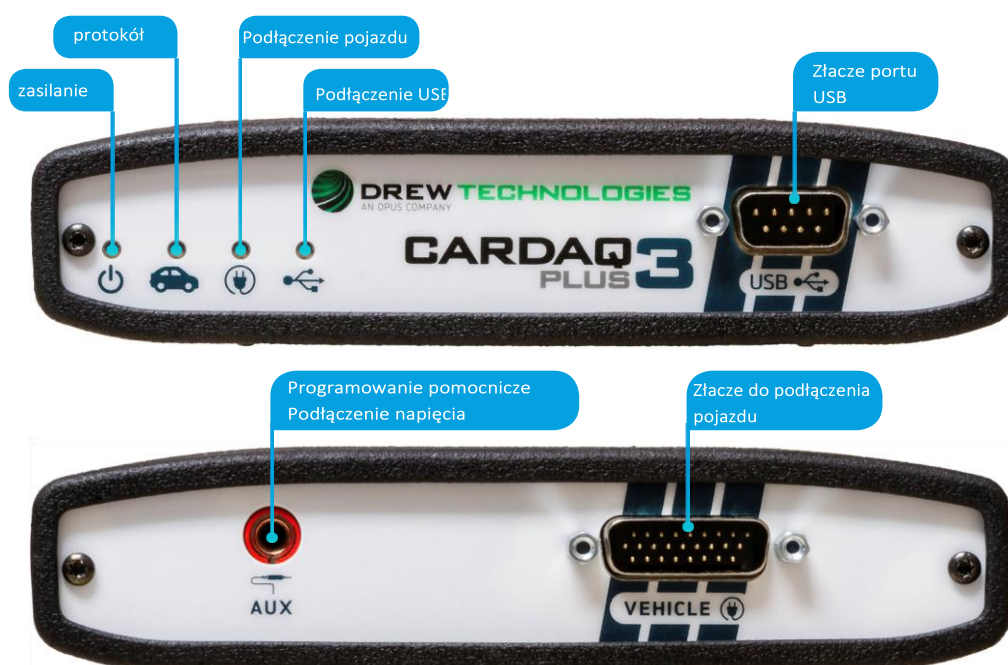
Wstęp	3
Budowa CarDAQ-Plus 3®	3
Status LED.	3
Instalacja i aktywacja urządzenia.	4
J2534 Toolbox 3®	8
DrewTech—Tech2Win sterowniki.	13
Rozwiązywanie problemów.	14
Ustawienia Bluetooth.	14
Specyfikacja 15	
Wspierane protokoły.	15
Wspierane systemy operacyjne.	16
Specyfikacja fizyczna produktu/tolerancje.	16
Ważne uwagi.	16
Warunki gwarancji.	17
Oświadczenie FCC.	18
Prawa autorskie- informacje.	19
Prawa autorskie.	19
Notatki.	19
Podziękowania.	19
Wsparcie techniczne.	okładka

Wprowadzenie

Dziękujemy za wybranie produktu Drew Technologies!

CarDAQ-Plus 3[®] umożliwia ponowne flashowanie / programowanie nowoczesnych sterowników pojazdów określonych przez producenta OEM, a także wykonywanie diagnostyki na poziomie dealera za pomocą aplikacji OEM. Więcej informacji dla każdego producenta OEM można znaleźć w aplikacji J2534 Toolbox 3[®]. Niniejsza instrukcja obsługi obejmuje wstępną konfigurację, funkcje i typowe pytania dotyczące urządzenia CarDAQ-Plus 3[®] i jest dostępna na stronie producenta oraz dostawców.

Budowa CarDAQ-Plus 3[®]



Status LED

	CZERWONY		ZIELONY	
	MIGAJĄCY	STAŁY	MIGAJĄCY	STAŁY
ZASILANIE	BŁĄD Firmware wymagany kontakt z supportem	–	Uruchamianie urządzenia	Urządzenie pracuje
PODŁĄCZENIE PROTOKOŁU	–	–	Łączenie i komunikacja z pojazdem	Połączony z pojazdem
KABEL POJAZDU	–	Kabel nie podłączony lub uszkodzony	–	Kabel sprawny; połączenie uzyskane
KABEL USB	–	Problem instalacji wymagany kontakt z supportem	–	Połączono z PC

Instalacja i aktywacja urządzenia

Użytkownicy systemu Windows 10:

1. Ważne jest, aby najpierw podłączyć urządzenie do komputera. Wymagane sterowniki zostaną automatycznie pobrane i zainstalowane, gdy Windows Update rozpozna Twoje urządzenie.
2. Pozostaw urządzenie podłączone do komputera i przejdź do Kroku 1 procesu instalacji i aktywacji urządzenia.

1. Otwórz poniższy link, aby przejść do strony pobierania DrewTech:

DrewTech.com/downloads

2. Znajdź i kliknij „Set-up” CarDAQ-Plus 3®.
3. Po pobraniu oprogramowania uruchom program instalacyjny.
W początkowej fazie instalacji zostanie wyświetlony ekran z informacjami licencyjnymi oraz warunkami korzystania z oprogramowania. Po zapoznaniu zaznacz pole, aby zaakceptować licencję, a następnie kliknij przycisk Zainstaluj.



4. Po zakończeniu instalacji podłącz kabel USB do urządzenia CarDAQ-Plus 3® i do komputera. Sprawdź czy urządzenie zostało rozpoznane. Po pomyślnej instalacji sterowników, kliknij **Activate My Device**.



5. Okno aplikacji **Device Activator** zostanie odświeżone; **Activate My Device**



6. Wybierz urządzenie które chcesz aktywować i kliknij **Continue**



7. Wypełnij pola rejestracyjne i kliknij **Continue**

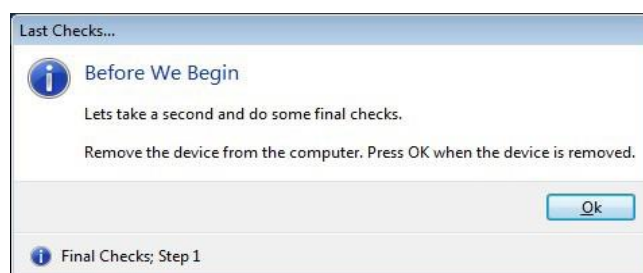


The screenshot shows the same window as above, but now with a registration form. The heading is "To Activate Your Device, We Need To Know More About You...". Below this is a warning: "We use this activation information to activate your product's warranty. Without it, your product is unprotected." The form fields are: First Name, Last Name, Country, Company, Address, City, State, Zip Code, Phone, and Email. A "Continue" button is at the bottom, and "PRODUCT INSTALLER" is in the footer.

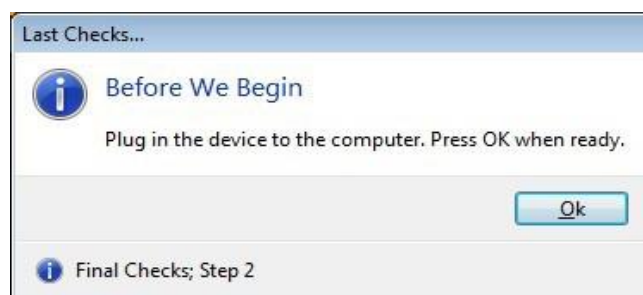
8. Określ profil swojej działalności i poziom doświadczenia. Następnie wybierz OEM z którym pracujesz. Kliknij **Continue**.



9. W celu sprawdzenia poprawności instalacji, odłącz urządzenie od komputera i kliknij **Ok**



Podłącz urządzenie ponownie i kliknij **Ok**



10. Po pomyślnym przeprowadzeniu aktywacji produktu możesz zainstalować oprogramowanie również na innych komputerach bez konieczności wykonania ponownej procedury aktywacji. Kliknij **Close Application**.



J2534 TOOLBOX 3®

Aplikacja J2534 Toolbox 3® jest automatycznie instalowana na komputerze po zainstalowaniu sterownika pass-thru i umieszcza ikonę programu na pulpicie. Celem J2534 Toolbox 3® jest zapewnienie aktualnych, odpowiednich informacji i pomocy użytkownikowi. Informacje są dostarczane za pośrednictwem różnych dokumentów instruktażowych, dokumentacji OEM, łączy internetowych, szybkich łączy, filmów, podstawowych funkcji diagnostycznych, weryfikacji połączenia itp. Należy regularnie uruchamiać i sprawdzać J2534 Toolbox 3®, ponieważ informacje są stale aktualizowane.

1. Kliknij dwukrotnie ikonę J2534 Toolbox znajdującą się na pulpicie.



2. Wybierz posiadany interface z menu rozwijanego i kliknij **Auto Login**



3. Okno powitalne zawiera ważne informacje, aktualne uwagi i obawy producentów OEM, zaproszenia na transmisje szkoleniowe.



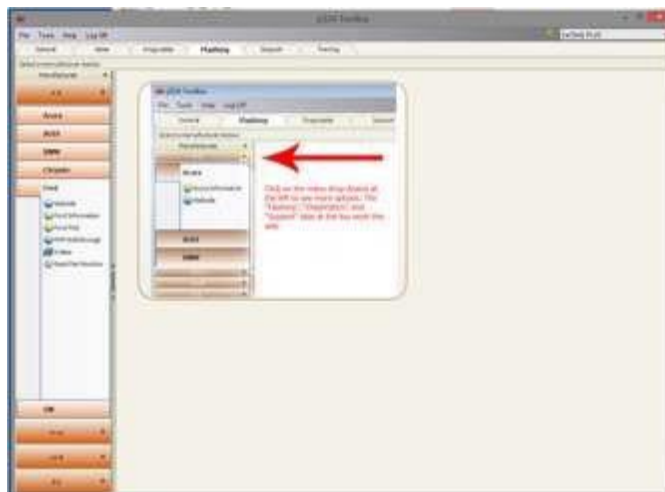
4. Zakładka **Sales** stanowi bezpośredni odnośnik do strony **DrewTech**.



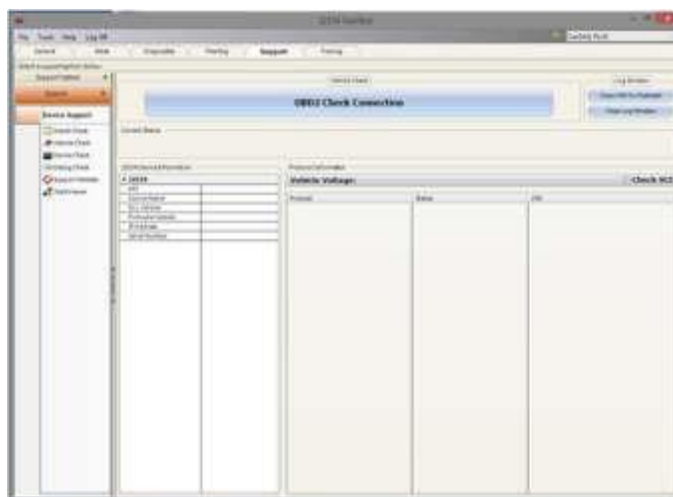
5. Zakładka **Diagnostics** zawiera powiązane linki, funkcje diagnostyczne, informacyjne i materiały wideo dotyczące flashowania oraz listę OEM aktualnie wspierających diagnostykę zg. z J2534.



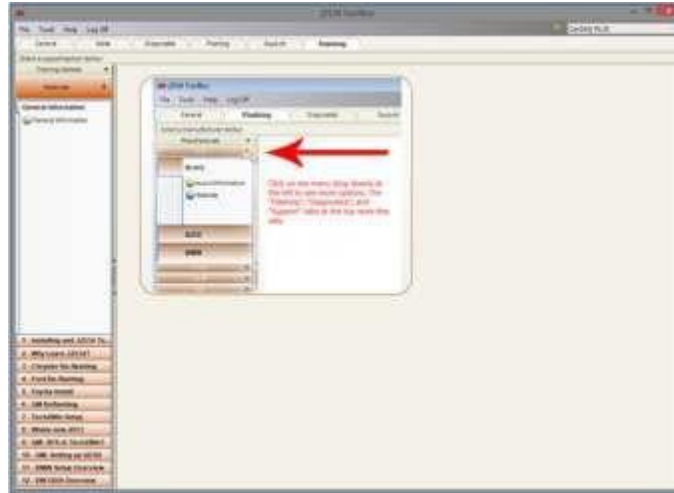
6. Zakładka **Flashing** zawiera dane dotyczące flashowania OEM J2534, uwzględniające linki, informacje, poradniki i pomoce.



7. Zakładka **Support** zawiera funkcje sprawdzające sterowniki, komunikacje z pojazdem, aktualizacji urządzenia, tworzenia debug-logów. Zakładka zawiera również **DrewTech Support**.



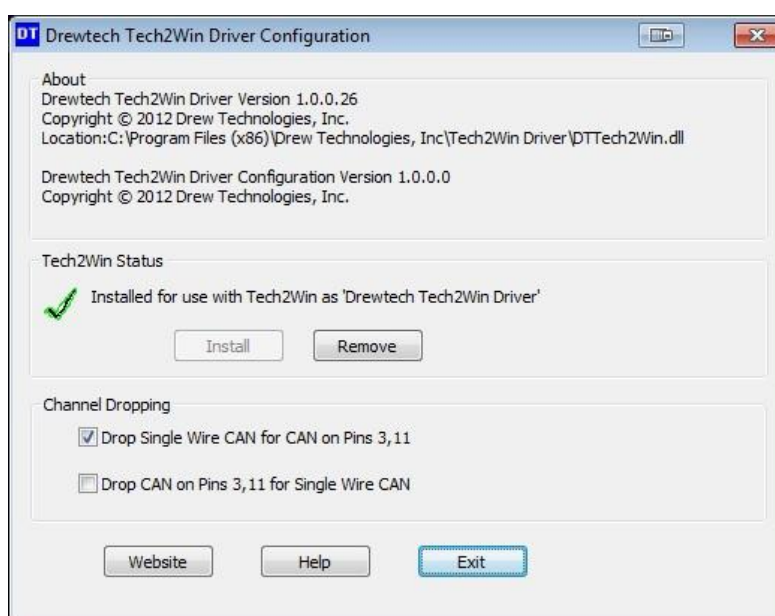
8. Zakładka **Training** zawiera informacje ogólne odnośnie instalacji i użycia aplikacji OEM J2534 i prezentacje wideo produktów **Drew Technologies**.



DREWTECH – sterowniki Tech2Win

Sterownik Tech2Win firmy DrewTech umożliwia korzystanie z urządzenia CarDAQ-Plus 3[®] jako interfejsu, podczas korzystania z aplikacji Tech2Win. W razie problemów z komunikacją, najpierw sprawdź status i konfigurację sterownika DrewTech Tech2Win, jak niżej:

1. Przejdź do aplikacji **Tech2Win Driver Configuration**, przez:
Start > Wszystkie programy > Drew Technologies, Inc > Tech2WinDriver
i otwórz aplikację konfiguracyjną **DrewTech Tech2Win Driver**



2. Potwierdź, że sterownik został zainstalowany, co jest sygnalizowane zielonym znacznikiem. Jeśli w oknie widnieje czerwony X, naciśnij **Install**.

Rozwiązywanie problemów

- Problemy z instalacją:

Jeśli instalacja nie zadziała, kliknij przycisk **Exit**. Następnie kliknij prawym przyciskiem myszy plik skrótu programu i wybierz Uruchom jako administrator. Otwórz na nowo **DrewTech Tech2Win Driver Configuration** i kliknij **Install**.

- Spadki kanałów:

Zależnie od tego, który system pojazdu jest aktualnie diagnozowany, wybranie i konfiguracja opcji **Drop Single...** lub **Drop CAN...** może być konieczna celem zapewnienia prawidłowej komunikacji. Opcja ta nie ma wpływu na kanały CAN 6 i 14.

Ustawienia BLUETOOTH

Jeśli zamówiłeś CarDAQ-Plus 3[®] z zestawem Bluetooth, w zestawie z urządzeniem znajdziesz antenę i BT USB dongle. Firma **Drew Technologies** obsługuje diagnostykę Bluetooth, ale nie zapewnia wsparcia technicznego w zakresie programowania modułów przez Bluetooth. Celem konfiguracji połączenia urządzenia CarDAQ-Plus 3[®] z komputerem PC, należy wykonać kilka czynności:

1. Wkręć antenę do odpowiedniego gniazda w CarDAQ-Plus 3[®] (złoty trzpień z napisem **Wireless**, ulokowany pomiędzy złączem AUX i złączem kablowym pojazdu)
2. Włóż dongle USB Bluetooth do wybranego portu USB w komputerze i pozwól systemowi Windows na zainstalowanie sterowników
3. Podłącz kabel pojazdu do Twojego CarDAQ-Plus 3[®] i pojazd, który chcesz zdiagnozować.
4. Dioda LED zasilania i dioda LED samochodu powinny zaświecić się na zielono. Dioda sieci bezprzewodowej będzie migać w innym odcieniu zieleni.
5. Jeśli jesteś użytkownikiem systemu Windows 10, przejdź do kroku 10.
W przypadku użytkowników systemu Windows 7, po zakończeniu instalacji sterownika kliknij prawym przyciskiem myszy ikonę Bluetooth znajdującą się w zasobniku systemowym w prawym dolnym rogu.
6. Kliknij **Dodaj urządzenie**

7. Naciśnij **CarDAQ-Plus 3®-#####**, gdzie **#####** odnosi się do numeru seryjnego urządzenia
8. Naciśnij **Next**
9. Wprowadź **2534**, jeśli wyskoczy zapytanie o kod PIN.
10. Dla systemu Windows 10, po zakończeniu instalacji, kliknij prawym przyciskiem na ikonie Bluetooth.
11. Kliknij **Dodaj Urządzenie Bluetooth**
12. Zaczekaj do momentu wykrycia **CarDAQ-Plus 3®-#####**, gdzie **#####** odnosi się do numeru seryjnego urządzenia
13. Kliknij **Paruj**
14. Wprowadź **2534**, jeśli wyskoczy zapytanie o kod PIN.

Specyfikacja produktu

Wspierane protokoły:

- CAN Bus (CAN FD, ISO 15765, GMLAN, J1939, & ISO14229)
- 4 CAN channels (FD CAN, DUAL WIRE)
- Single-wire CAN support
- Ford SCP (J1850PWM)
- GM Class2 (J1850VPW)
- KWP2000 (ISO9141/14230)
- Chrysler SCI (J2610)
- Compliant to SAE J2534 (FEB 2002) and SAE J2534-1 (DEC 2004)
- Compliant to ISO 22900-1 MVCI physical layer
- Programming voltage on J1962 (PIN 6, 9, 11, 12, 13, 14, OR AUX)
- Ground Pin 9

Wspierane systemy operacyjne:

- Windows 7® (32-BIT/64-BIT)
- Windows 8® (32-BIT/64-BIT)
- Windows 8.1® (32-BIT/64-BIT)
- Windows 10® (32-BIT/64-BIT)

Specyfikacja fizyczna/Tolerancje

Nazwa	Wartość
Wymiary (szacunkowe)	6.5" × 6" × 1.5"
Zasilanie	7VDC do 36VDC
Prąd zasilania	220mA @ 7VDC 175mA @ 12VDC
Temperatura pracy	0°C to 60°C (otoczenia)
Temperatura przechowywania	-20°C to 85°C (otoczenia)
PC - komunikacja	USB ver. 1.1 lub wyższa

Uwagi

CarDAQ-Plus 3® został starannie zaprojektowany i przetestowany pod kątem zgodności z protokołami OBDII. Jednak niektóre modele pojazdów nie są w pełni zgodne z tymi protokołami z różnych powodów. Ponadto, niektóre komputerowe systemy sterowania lub czujniki danego pojazdu mogą działać nieprawidłowo lub być poza specyfikacją.

Na podstawie naszych rygorystycznych testów i doświadczenia tysięcy użytkowników, uważamy, że CarDAQ-Plus 3® jest bezpieczny i niezawodny; jednakże istnieje nieodłączne ryzyko związane z używaniem każdego produktu, który może potencjalnie wpływać na działanie lub zdolność prowadzenia pojazdu. Jeśli obawiasz się o działanie swojego pojazdu, podczas korzystania z CarDAQ-Plus 3®:

- zatrzymaj się natychmiast na poboczu drogi, gdy tylko warunki drogowe będą bezpieczne
- odłącz urządzenie CarDAQ-Plus 3® od portu OBDII.
- skonsultuj się z licencjonowanym mechanikiem lub centrum obsługi samochodów.

Warunki gwarancji

Gwarantuje się, że produkty są wolne od wad materiałowych i wykonawczych w okresie 1 roku od daty zakupu. W tym okresie, **Drew Technologies**, według własnego uznania, naprawi lub wymieni dowolne komponenty, które zawiodą podczas normalnego użytkowania. Taka naprawa lub wymiana nie będzie obciążała klienta żadnymi kosztami za części lub robocizną, pod warunkiem że klient będzie odpowiedzialny za wszelkie koszty transportu. Niniejsza gwarancja nie obejmuje: (i) uszkodzeń kosmetycznych, takich jak zadrapania, nacięcia i wgniecenia; (ii) szkód spowodowanych wypadkiem, nadużyciem, niewłaściwym użyciem, kontaktem z wodą, powodzią, pożarem lub inną klęską żywiołową lub inną przyczyną zewnętrzną; (iii) szkód spowodowanych usługą wykonywaną na urządzeniu przez osobę niebędącą autoryzowanym dostawcą usług Drew Technologies; lub (iv) gdy produkt zostanie uszkodzony na skutek podłączenia do zasilania i / lub kabli nie dostarczanych przez Drew Technologies.

Drew Technologies zachowuje wyłączone prawo do naprawy lub wymiany (uwzględniając nowy lub nowo odnowiony produkt zamienny) urządzeń lub zaoferowania pełnego zwrotu ceny zakupu według własnego uznania. Takie rozwiązanie będzie stosowane jedynie w przypadku naruszenia gwarancji.

Aby uzyskać usługę gwarancyjną, skontaktuj się z pomocą techniczną **Drew Technologies** w sprawie uzyskania instrukcji dotyczących wysyłki i numer RMA. Bezpiecznie zapakuj urządzenie oraz dołącz wypełniony formularz RMA, który jest wymagany do napraw gwarancyjnych. Wpisz numer RMA wyraźnie na zewnątrz opakowania. Wyślij urządzenie, z przedpłatą, na rzecz **Drew Technologies**.

Dołączane kable do wszystkich produktów objęte są 90-dniową gwarancją.

Oświadczenie FCC

Moduł bezprzewodowy został przetestowany i uznany za zgodny z FCC w części 15 i normą ICRSS210. Te ograniczenia mają na celu zapewnienie rozsądnej ochrony przed szkodliwymi zakłóceniami w zatwierdzonych instalacjach. To urządzenie generuje, wykorzystuje i może emitować energie o częstotliwości radiowej. Jeśli to urządzenie nie jest zainstalowane i używane zgodnie z instrukcją, może powodować szkodliwe zakłócenia komunikacji radiowej. Nie ma gwarancji, że zakłócenia mogą nie wystąpić w określonej instalacji. To urządzenie jest zgodne z częścią 15 normy FCC, tj. (1) to urządzenie nie może powodować szkodliwych zakłóceń, i (2) to urządzenie musi akceptować wszelkie odbierane zakłócenia, w tym zakłócenia, które mogą powodować niepożądane działanie. Modyfikacje lub zmiany w tym urządzeniu, które nie zostały wyraźnie zatwierdzone przez stronę odpowiedzialną za zgodność z w/w może unieważnić uprawnienia użytkownika do obsługi urządzenia

- Zatwierdzenie modułowe, FCC i IC
- Identyfikator FCC: X3ZBTMOD3
- IC: 8828A-MOD3

Zgodnie z częścią 15 FCC, wymieniony jest SPT2632C1A.AT2 powyżej jako modułowe urządzenie transmisyjne.

Prawa autorskie- informacje

Prawa autorskie

- Wszelkie udostępnione tu materiały chronione są prawem autorskim © 1996–2018 Drew Technologies, Inc.
- CarDAQ-Plus 3[®] software, hardware i firmware są również chronione
- Użytkownicy otrzymują pozwolenie na kopiowanie dowolnej części tego podręcznika pod warunkiem, że kopia jest używana z CarDAQ-Plus 3[®] oraz, że zapis „Copyright © 2018 Drew Technologies, Inc.” nie zostanie usunięty
- „DrewTech” jest synonimem „Drew Technologies, Inc.”, używany w niniejszej instrukcji



jest chronionym znakiem towaru firmy *Drew Technologies, Inc.*

Uwagi

- Informacje zawarte w tym dokumencie mogą ulec zmianie bez wcześniejszego powiadomienia. DrewTech nie ponosi odpowiedzialności za jakiegokolwiek błędy techniczne / redakcyjne lub pominięcia w niniejszym dokumencie.
- Gwarancje na produkty i usługi CarDAQ-Plus 3[®] są zapisane w dołączonych, pisemnych oświadczeniach gwarancyjnych produkt. Nic, co jest zawarte w niniejszym dokumencie, nie powinno być interpretowane jako rozszerzenie stanowiące gwarancji.
- DrewTech nie ponosi żadnej odpowiedzialności za wynikłe szkody z tytułu używania, niewłaściwego lub niedbałego korzystania ze sprzętu lub jakichkolwiek innych aplikacja związanych z CarDAQ-Plus 3[®].

Podziękowania

- Firmie Microsoft [™] zarejestrowanej w Stanach Zjednoczonych, i produktów opatrzonych znakiem towarowym firmy Microsoft Corporation.
- Oprogramowaniu OEM, jako zastrzeżonemu znakowi towarowemu firmy je wytwarzającej, a także oprogramowaniu noszącemu informacje o prawach autorskich.

GARDAQ3 PLUS



DrewTech Support

Our knowledgeable support representatives are eager to provide solutions to your support needs.
Email us at support@drewtech.com or call us toll-free at **(877) 888-2534, option 3**.

Support Hours

8:30am-5:30pm ET | Monday-Friday
(EXCLUDES HOLIDAYS)



DREW TECHNOLOGIES
AN OPUS COMPANY

3915 Research Park Drive | **877.888.2534**
Ann Arbor, MI 48018 | **844.REFLASH (844.733.5274)**
drewtech.com

© 2018 Drew Technologies, Inc. All Rights Reserved.